

<i>tytuł</i>	<b>ANEKS NR 4</b> <b>DO PROGNOZY ODDZIAŁYWANIA NA</b> <b>ŚRODOWISKO ZMIANY STUDIUM</b> <b>UWARUNKOWAŃ I KIERUNKÓW</b> <b>ZAGOSPDOAROWANIA PRZESTRZENNEGO</b> <b>GMINY SIERAKOWICE</b>
<i>autor</i>	<i>mgr inż. Arkadiusz Świder</i>
<i>data</i>	Gdynia, kwiecień 2024 r.

# CKK



ARCHITEKCI

ul. Świętojańska 87/14, Gdynia

0-58 62 000 92

[biuro@ckkarchitekci.pl](mailto:biuro@ckkarchitekci.pl)

**SPIS TREŚCI:**

1	Cel i podstawa prawna opracowania aneksu .....	3
2	Położenie terenu i krótka charakterystyka terenu opracowania .....	4
3	Uwarunkowania przestrzenne i przyrodnicze - synteza .....	9
4	Ocena oddziaływań na środowisko .....	11
5	Ocena i charakterystyka powiązań z dokumentami strategicznymi, wariantów alternatywnych, monitoringu ustaleń prognozy i zmiany studium .....	19

## **1 Cel i podstawa prawna opracowania aneksu**

Niniejszy aneks do prognozy oddziaływania na środowiska dotyczy IV zmiany studium uwarunkowań i kierunków zagospodarowania przestrzennego gminy Sierakowice dla 7 obszarów o łącznej powierzchni ok. 20,22 ha. Zmianą objęte są tereny wskazane na załącznikach graficznych do następujących uchwał:

- 1) uchwały Nr XLIII/618/22 Rady Gminy Sierakowice z dnia 27 października 2022 r. w sprawie przystąpienia do sporządzenia zmiany studium uwarunkowań i kierunków zagospodarowania przestrzennego dla działek oznaczony nr ew. 228/9, 228/15 położonych w obrębie ewidencyjnym 0012 Puzdrowo, o pow. 0,23 ha;
- 2) uchwały Nr L/684/23 Rady Gminy Sierakowice z dnia 07 lutego 2023 r. w sprawie przystąpienia do sporządzenia zmiany studium uwarunkowań i kierunków zagospodarowania przestrzennego dla działek oznaczonych nr ew. 35/10, 35/11, 35/16, 35/17, 35/25, 35/26, 35/27, 35/28, 35/29, 35/30 położonych w obrębie ewidencyjnym 0011 Pałubice, o pow. 3,46 ha;
- 3) uchwały Nr L/685/23 Rady Gminy Sierakowice z dnia 07 lutego 2023 r. w sprawie przystąpienia do sporządzenia zmiany studium uwarunkowań i kierunków zagospodarowania przestrzennego dla działki oznaczonej nr ew. 575 położonej w obrębie ewidencyjnym 0014 Sierakowska Huta, o pow. 0,32 ha;
- 4) uchwały Nr LV/747/23 Rady Gminy Sierakowice z dnia 27 czerwca 2023 r. w sprawie przystąpienia do sporządzenia zmiany studium uwarunkowań i kierunków zagospodarowania przestrzennego dla działki oznaczonej nr ew. 1410/2 położonej w obrębie ewidencyjnym 0013 Sierakowice, o pow. 4,35 ha;
- 5) uchwały Nr LV/748/23 Rady Gminy Sierakowice z dnia 27 czerwca 2023 r. w sprawie przystąpienia do sporządzenia zmiany studium uwarunkowań i kierunków zagospodarowania przestrzennego dla działek oznaczonych nr ew. 491, 203/1 położonych w obrębie ewidencyjnym 0012 Puzdrowo, o pow. 1,29 ha;
- 6) uchwały Nr LV/749/23 Rady Gminy Sierakowice z dnia 27 czerwca 2023 r. w sprawie przystąpienia do sporządzenia zmiany studium uwarunkowań i kierunków zagospodarowania przestrzennego dla działek oznaczonych nr ew. 488/26, 488/27, 1420/2, 1432 położonych w obrębie ewidencyjnym 0013 Sierakowice, o pow. 0,71 ha;
- 7) uchwały Nr LV/750/23 Rady Gminy Sierakowice z dnia 27 czerwca 2023 r. w sprawie przystąpienia do sporządzenia zmiany studium uwarunkowań i kierunków zagospodarowania przestrzennego dla działek oznaczonych nr ew. 1409, 630/2, 626/8, 674/3, 629 położonych w obrębie ewidencyjnym 0013 Sierakowice, o pow. 9,86 ha.

Celem prognozy jest określenie skutków wpływu realizacji projektu zmiany studium na środowisko, a także przedstawienie rozwiązań eliminujących negatywne skutki ustaleń na poszczególne elementy środowiska.

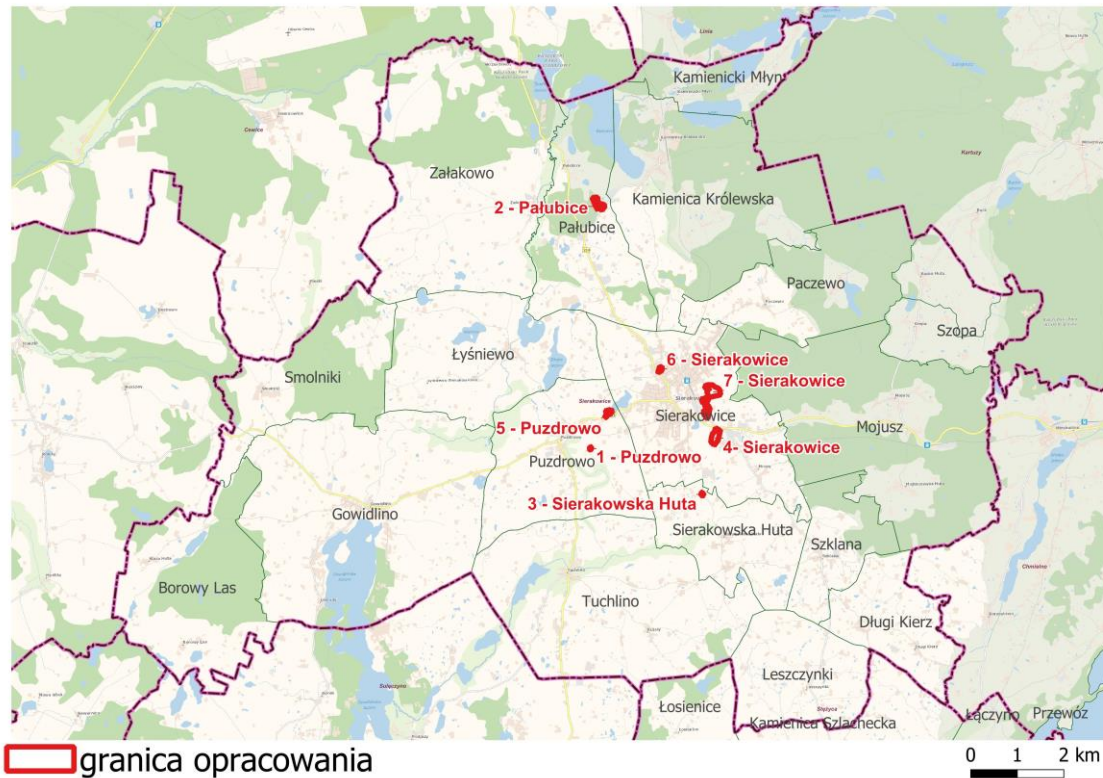
Podstawą prawną opracowania jest ustawa z dn. 3 października 2008 r. o udostępnianiu informacji o środowisku i jego ochronie, udziale społeczeństwa w ochronie środowiska oraz o ocenach oddziaływania na środowisko (Dz. U. 2022 poz. 1029 ze zm.).

Niniejsze opracowania stanowi aneks nr 4 do prognozy oddziaływania na środowisko sporządzonej na potrzeby studium uwarunkowań i kierunków zagospodarowania przestrzennego gminy Sierakowice stanowiącej uchwałę Nr XXXIII/384/17 z dnia 30 czerwca 2017 roku ze zmianami (w tym Uchwała Nr LV/746/23 Rady Gminy

Sierakowice z dnia 27 czerwca 2023 r.). Prognoza do studium (podlegająca aneksowaniu) została opracowana przez Pracownię Ochrony Środowiska „Projekt 2000” Szymon Świtalski. Do wyżej wskazanej prognozy sporządzone zostały trzy aneks (czerwiec 2019 r., czerwiec 2021 r., grudzień 2022 r.) dla łącznie kilkunastu obszarów w granicach gminy.

## 2 Położenie terenu i krótka charakterystyka terenu opracowania

Rysunek 1 Położenie obszaru opracowania na tle gminy Sierakowice



Źródło: opracowanie własne na podstawie sierakowice.e-mapa.net

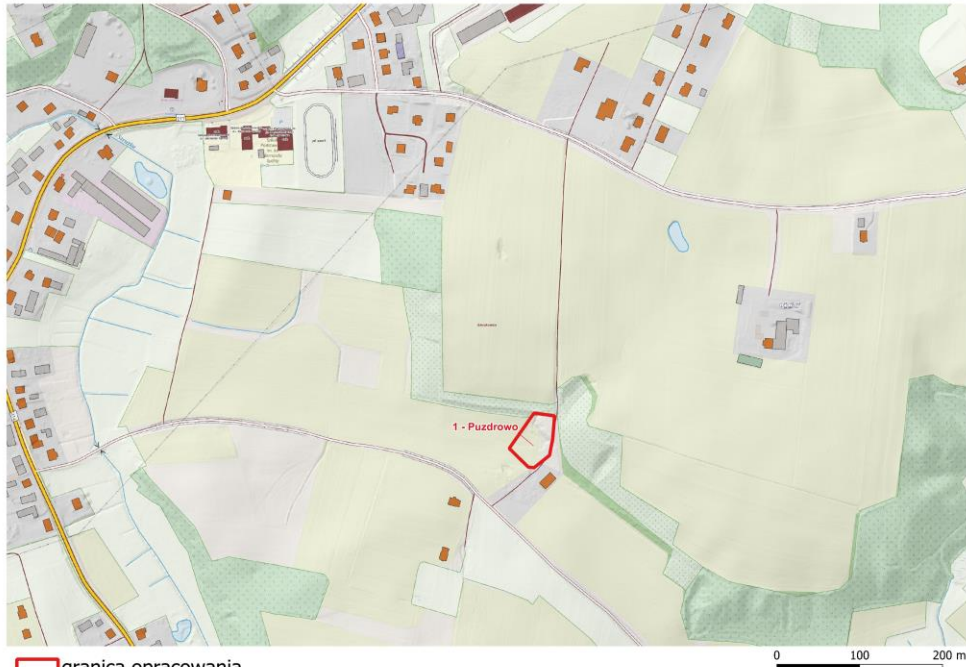
Zmiana studium polegała na zmianie lub uzupełnieniu struktury przestrzennej dla siedmiu obszarów:

- Obszar 1 – Puzdrowo, w południowo – wschodniej części miejscowości, na terenie sąsiadującym z istniejącą zabudową w rejonie zabudowy ekstensywnej. Jest to rejon oznaczony symbolem 12.8 - wskazany jest pod zabudowę mieszkaniową jednorodziną. Obszar obejmuje obecnie użytki rolne, a w sąsiedztwie również użytki leśne. warunki fizjograficzne obszaru są względnie jednolite i korzystne. Obszar charakteryzuje się przeciętnymi walorami krajobrazu, jest zlokalizowany w granicach Gowidlińskiego Obszaru Chronionego Krajobrazu oraz otuliny Kaszubskiego Parku Krajobrazowego;
- Obszar 2 – Palubice, w południowo - wschodniej części miejscowości, w rejonie zwartej zabudowy wsi, oznaczony w zmianie studium symbolem 11.9, przy drodze w kierunku Kamienicy Królewskiej; postulowanie przeznaczenie tereny produkcji, składów, magazynów, tereny zabudowy usługowej przy jednoczesnym zachowaniu leśnego charakteru obszaru i z obowiązkiem ochrony całego drzewostanu; dopuszcza się mieszkanie dla właściciela prowadzącego działalność. Obszar obejmuje obecnie teren zabudowy, użytki rolne, a w części północnej leśne lub zadrzewione, w sąsiedztwie struktura przestrzenno – przyrodnicza jest

- zbliżona. Teren jest zlokalizowany w granicach Kaszubskiego Parku Krajobrazowego oraz w bezpośrednim sąsiedztwie (od południa) Gowidlińskiego Obszaru Chronionego Krajobrazu;
- Obszar 3 – Sierakowska Huta, między miejscowościami Sierakowice i Janowo – na obszarach średnio intensywniej zabudowy (w fazie rozwoju) przy skrzyżowaniu dróg gminnych ul. Źródlanej i Kościerskiej, w zmianie studium oznaczony symbolem 14.4; postulowanie przeznaczenie – tereny zabudowy mieszkaniowej jednorodzinnej i wielorodzinnej ; obszar zlokalizowany w sąsiedztwie zabudowy mieszkaniowej, terenów rolnych i leśnych, zlokalizowany w granicach otuliny Kaszubskiego Parku Krajobrazowego oraz w bezpośrednim sąsiedztwie Gowidlińskiego Obszaru Chronionego Krajobrazu;
  - Obszar 4 - Sierakowice, zlokalizowany w południowo – wschodniej części miejscowości, na terenach zabudowy o mniejszej intensywności – mieszkaniowej, usługowej, składowej, przy drodze wojewódzkiej nr 211 (w rejonie ul. Wiejskiej i Brzozowej). Obszar obejmuje tereny zabudowy byłego gospodarstwa hodowlanego, oznaczony symbolem 13.14; postulowanie przeznaczenie - tereny produkcji, składów, magazynów, tereny zabudowy usługowej; dopuszcza się zachowanie funkcji mieszkaniowych oraz wyznacza się obszar dopuszczalnej lokalizacji farm ogniw fotowoltaicznych o mocy powyżej 100 kW wraz ze strefami ochronnymi - rejon oznaczony symbolem E 13.14 i jest zlokalizowany w granicach otuliny Kaszubskiego Parku Krajobrazowego.
  - Obszar 5 - Puzdrowo, położony w północno = wschodniej części wsi, przy drodze wojewódzkiej nr 211 oraz na południe od jez. Świniewo, w rejonie zabudowy mieszkaniowej ekstensywnej oraz w sąsiedztwie terenów rolnych oraz leśnych Obszar obejmuje tereny zabudowane – mieszkaniowe w części również rolne. Obszar jest położony w granicach otuliny Kaszubskiego Parku Krajobrazowego oraz w sąsiedztwie granic Gowidlińskiego Obszaru Chronionego Krajobrazu. W projekcie studium obszar oznaczony jest symbolem 12.7 i wskazany jest pod zabudowę mieszkaniową jednorodzinna, zabudowę zagrodową i gospodarstwo rolne.
  - Obszar 6 – Sierakowice, położony w północnej części miejscowości, przy ul. Wojska Polskiego oraz Lęborskiej (droga wojewódzka nr 214) na osiedlu zabudowy mieszkaniowej jednorodzinnej uzupełnionej usługami i zabudową działalności gospodarczych. Obszar obejmuje zabudowę działalności gospodarczych i jest oznaczony symbolem 13.15. Postulowanie przeznaczenie - tereny produkcji, składów, magazynów, tereny zabudowy usługowej; dopuszcza się mieszkanie dla właściciela prowadzącego działalność oraz wyznacza się obszar dopuszczalnej lokalizacji farm ogniw fotowoltaicznych o mocy powyżej 100 kW wraz ze strefami ochronnymi - rejon oznaczony symbolem E 13.15. Obszar jest zlokalizowany w granicach otuliny Kaszubskiego Parku Krajobrazowego.
  - Obszar 7 - Sierakowice, zlokalizowany jest we wschodniej części wsi, na terenach zabudowy działalności gospodarczych oraz na terenach rolnych na południowych i w centralnych fragmentach. Obszar jest położony w sąsiedztwie terenów rolnych oraz zabudowy usług, rzemiosła oraz mieszkaniowych, w rejonie ul. Wiejskiej i Brzozowej, na południe od GPZ. W zmianie studium oznaczony jest symbolem 13.16; postulowanie przeznaczenie: tereny produkcji, składów, magazynów, tereny zabudowy usługowej; dopuszcza się mieszkanie dla właściciela prowadzącego działalność oraz wyznacza się obszar dopuszczalnej lokalizacji

farm ogniw fotowoltaicznych o mocy powyżej 100 kW wraz ze strefami ochronnymi rejon oznaczony symbolem E 13.16. Obszar jest położony w granicach otuliny Kaszubskiego Parku Krajobrazowego.

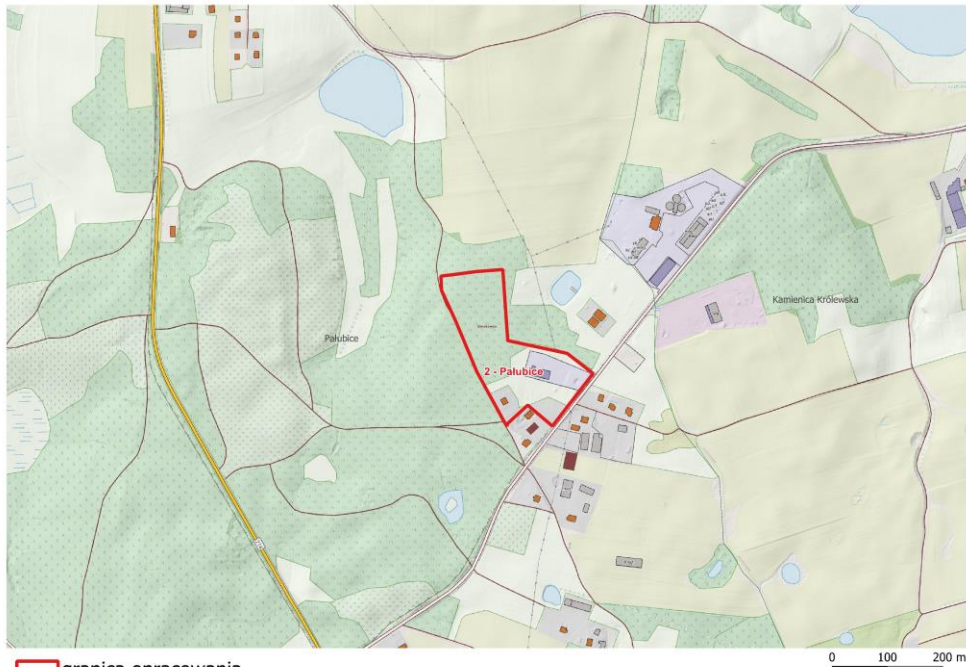
Rysunek 2 Obszar nr 1 - granice obszaru opracowania



granica opracowania

Źródło: opracowanie własne na podstawie sierakowice.e-mapa.net

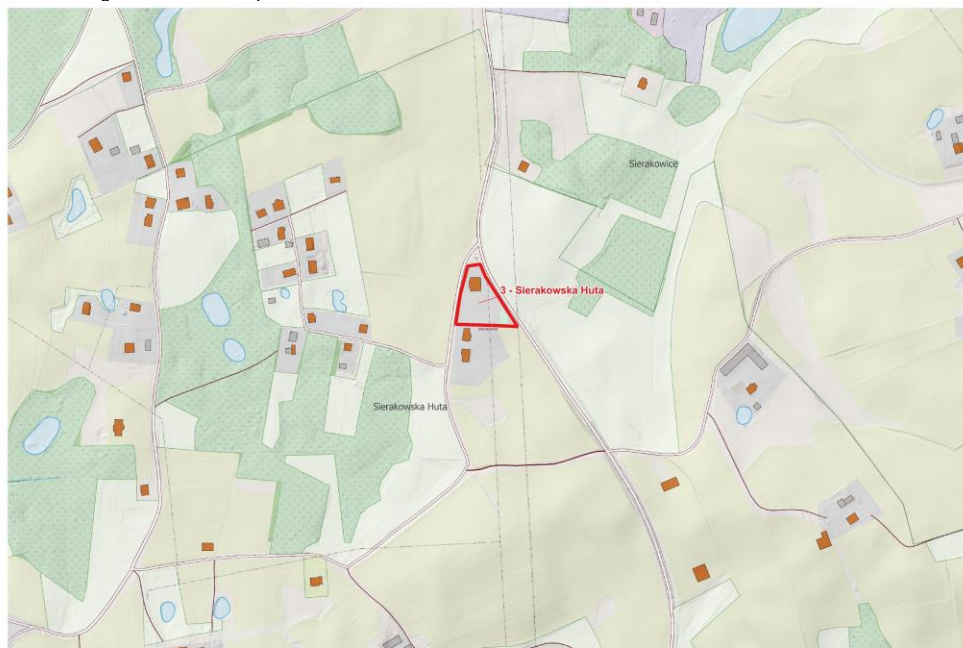
Rysunek 3 Obszar nr 2 - granice obszaru opracowania



granica opracowania

Źródło: opracowanie własne na podstawie sierakowice.e-mapa.net

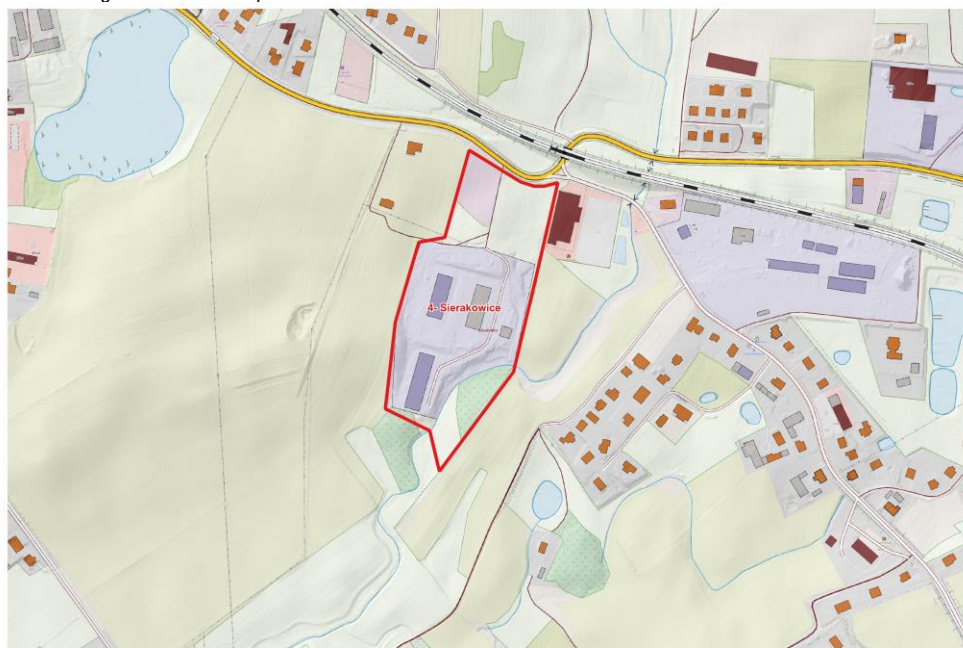
Rysunek 4 Obszar nr 3 - granice obszaru opracowania



granica opracowania

Źródło: opracowanie własne na podstawie sierakowice.e-mapa.net

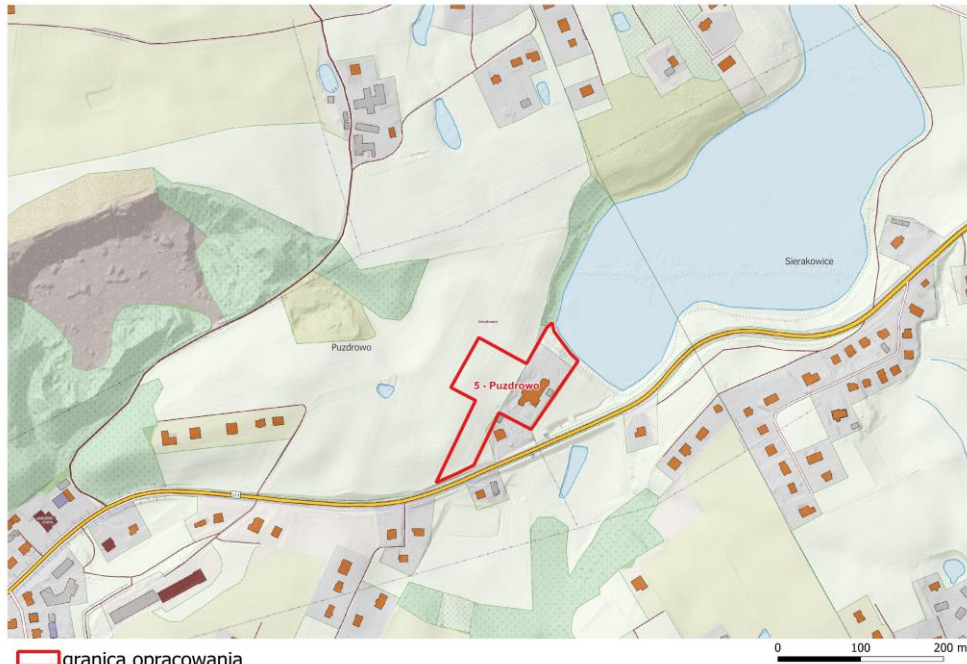
Rysunek 5 Obszar nr 4 - granice obszaru opracowania



granica opracowania

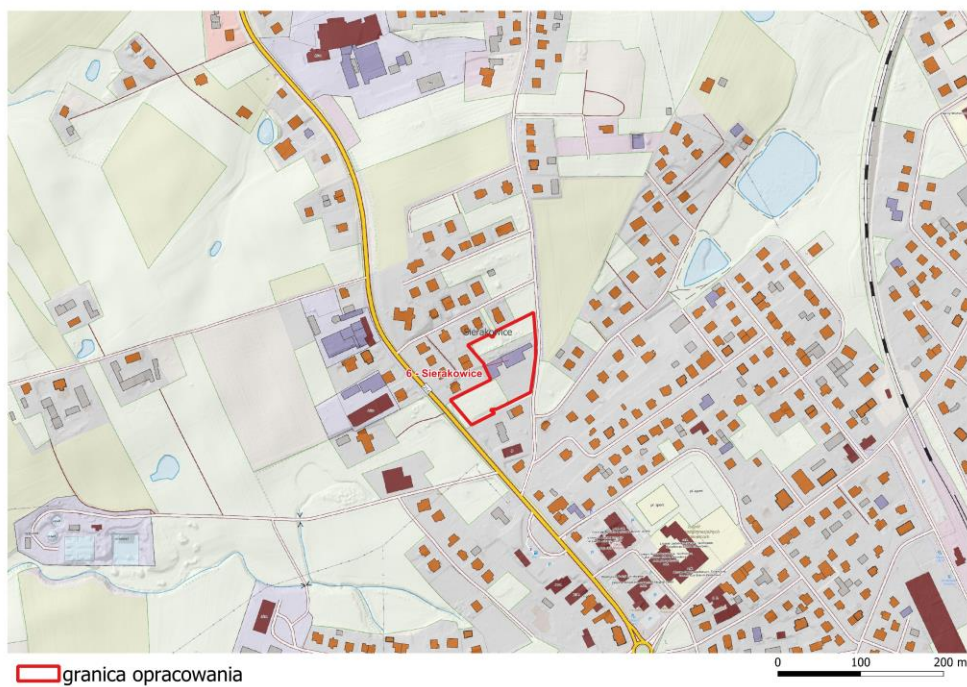
Źródło: opracowanie własne na podstawie sierakowice.e-mapa.net

Rysunek 6 Obszar nr 5 - granice obszaru opracowania



Źródło: opracowanie własne na podstawie sierakowice.e-mapa.net

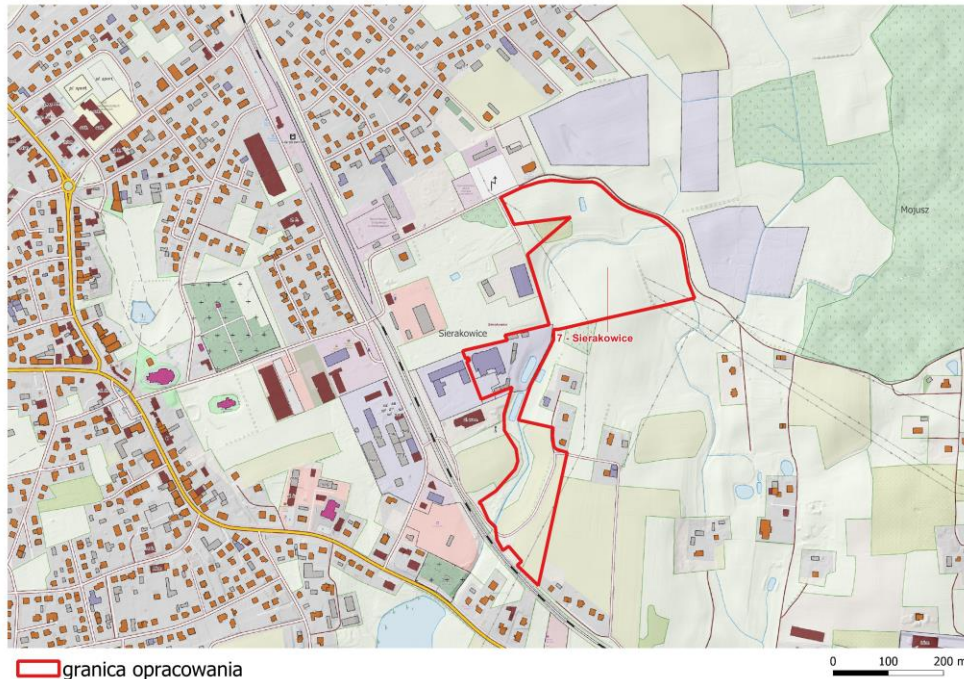
Rysunek 7 Obszar nr 6 - granice obszaru opracowania



Źródło: opracowanie własne na podstawie sierakowice.e-mapa.net



Rysunek 8 Obszar nr 7 - granice obszaru opracowania



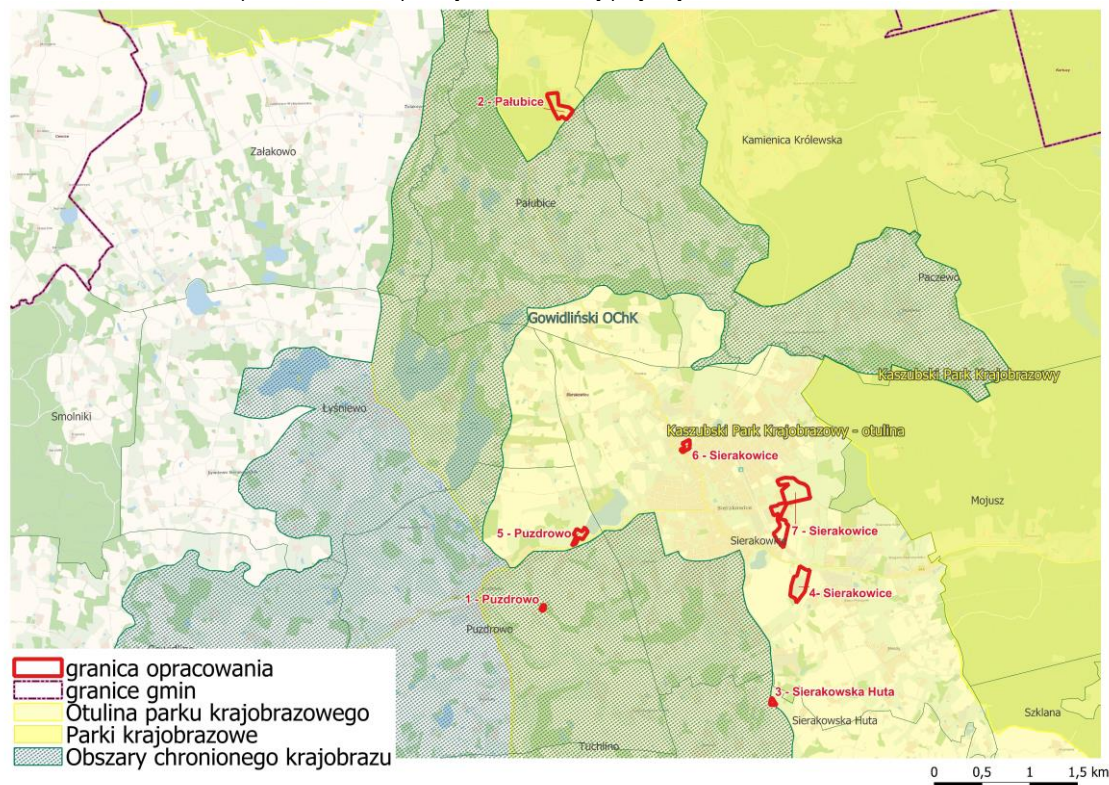
Źródło: opracowanie własne na podstawie sierakowice.e-mapa.net

### 3 Uwarunkowania przestrzenne i przyrodnicze - synteza

Obszary opracowania posiadają zróżnicowane uwarunkowania fizjograficzne, są w różnym stopniu przekształcone oraz mają różną charakterystykę wartości środowiska przyrodniczego i walorów krajobrazowych – nie są jednak ponadprzeciętnie atrakcyjne pod względem przyrodniczym i krajobrazowym i obejmują tereny zurbanizowane a często zabudowane (w części lub całości). Jedynie obszar nr 1 w Puzdrowie nie jest zabudowany i zurbanizowany, a fragment obszaru nr 2 w Pałubicach jako jedyny obejmuje użytki leśne oraz grunty silnie zadrzewione. I ten obszar wydaje się również być tym o najwyższych walorach przyrodniczych, ze względu na występowanie użytków leśnych i zadrzewień oraz sąsiedztwo zbiornika wodnego – jez. Kamienickiego Pod względem ochrony przyrody każdy z nich zlokalizowany jest w granicach prawnych form ochrony przyrody – w granicach otuliny Kaszubskiego Parku Krajobrazowego, nr: 1, 3, 4, 5, 6, 7, w granicach Kaszubskiego Parku Krajobrazowego – obszar nr 2, w granicach Gowidlińskiego Obszaru Chronionego Krajobrazu – obszar nr 1.

W przypadku Gowidlińskiego Obszaru Chronionego Krajobrazu wszelkie zamierzenia inwestycyjne oraz zakres ochrony określają przepisy Uchwały Nr 259/XXIV/16 Sejmiku Województwa Pomorskiego z dnia 25 lipca 2016 r. w sprawie obszarów chronionego krajobrazu w województwie pomorskim. Zasady ochrony Parku oraz jego otuliny zostały określone uchwałą Nr 147/VII/11 Sejmiku Województwa Pomorskiego z dnia 27 kwietnia 2011 r. w sprawie Kaszubskiego Parku Krajobrazowego (zmienionej Uchwałą nr 445/XLII/17 Sejmiku Województwa Pomorskiego z dnia 21 grudnia 2017 r.).

Rysunek 9 Położenie obszarów opracowania na tle prawnych form ochrony przyrody



Źródło: opracowanie własne na podstawie geoserwis.gdos.gov.pl

Obszar opracowania zlokalizowany jest poza bezpośrednim sąsiedztwem większych zbiorników wodnych – istotnych z ekologicznego i turystycznego punktu widzenia. Jedynie obszar nr 5 w Puzdrowie graniczy z niewielkim jeziorem Świniewo, które może być odbiornikiem zanieczyszczeń z terenów sąsiednich – lokalizacja w rejonie intensywnej zabudowy Sierakowic.

W granicach opracowania (szczególnie dotyczy to obszaru nr 2) oraz w ich sąsiedztwie zlokalizowane są kompleksy leśne lub kompleksy zadrzewień różnej wielkości – w większości są to niewielkie obszary lasów lub fragmenty większych kompleksów wykraczających poza granice obszarów. Najczęściej są o siedliska borów mieszanych świeżych sosnowych.

Pełny opis struktury środowiska w tym diagnozy i stopnia antropizacji zawiera rozdział 4 wersji podstawowej prognozy oddziaływania na środowisko sporządzonej na potrzeby studium i w zakresie merytorycznym odpowiada problematyce niniejszego aneksu.

Wyniki badań i oceny oddziaływania na środowiska wskazane w podstawowej wersji prognozy, w zakresie analizowanych zmian studium pozostają nadal aktualne i nie wymagają korekty. Projektowane zainwestowanie wpisuje się również w istniejącą strukturę przestrzenną gminy oraz w już występujące w gminie formy użytkowania terenu. Zmiany polegają przede wszystkim na korekcie granic wskazanych do zainwestowania, głównie w kierunku kontynuacji funkcji już występujących w sąsiedztwie oraz rozwoju funkcji związanych z produkcją energii ze źródeł odnawialnych (fotowoltaicznych) – obszary 13.14, 13.15, 13.16 na łącznej powierzchni 14,93 ha. Zatem zasadniczo przekształcenia te nie powinny zmienić poszczególnych ocenianych komponentów środowiska przyrodniczego. W tym kontekście ocenia się, że największa ingerencja będzie dotyczyła obszarów w Sierakowicach (ze względu na charakter zainwestowania oraz powierzchnię).

#### **4 Ocena oddziaływań na środowisko**

Na podstawie przeprowadzonej waloryzacji i oceny stanu środowiska obszaru zmiany studium dla wskazanych 9 obszarów oraz analizy podstawowej wersji prognozy oddziaływania na środowisko do studium uwarunkowań i kierunków zagospodarowania przestrzennego stwierdza się zgodność i aktualność zapisów i ustaleń projektu studium oraz prognozy w zakresie charakterystyki i stanu środowiska przyrodniczego, obszarów i obiektów prawnie chronionych pod względem przyrodniczym. Pewnym zmianom podlegały jedynie przepisy prawa dotyczące obszarów chronionych oraz ich poszczególnych komponentów, jednak nie zmieniły one zasadniczo celów i zasad ochrony istotnych z punktu widzenia niniejszego opracowania oraz proponowanych zmian w zagospodarowaniu tych obszarów. Zmiany przepisów dotyczyły w szczególności zasad i zakresu ochrony w Gowidlińskim Obszarze Chronionego Krajobrazu. Aktualnie obowiązującą jest Uchwała Nr 259/XXIV/16 Sejmiku Województwa Pomorskiego z dnia 25 lipca 2016 r. W kontekście obszarów będących przedmiotem analizy nowelizacja przepisów nie wprowadza zmian, które powinny zostać uwzględnione lub prowadzą do zmian w sposobie zainwestowania terenu. W przypadku Kaszubskiego Parku krajobrazowego zasady ochrony pozostają niezmienione.

Prognozuje się, że w przypadku powiększenia terenów zainwestowania aktualna pozostaje treść rozdziału „Ocena dla zapisów kierunków rozwoju miejscowości w obszarach potencjalnego rozwoju” w rozdz. 7.4: w pkt 12) – Puzdrowo, dla obszaru nr 1 i 5; w pkt 11) – Pałubice, dla obszaru nr 2; w pkt 14) – Sierakowska Huta, dla obszaru nr 3; w pkt 13) – Sierakowice, dla obszaru nr 4, 6, 7. Oznacza to, że z punktu widzenia ochrony środowiska i kształtowania poprawnych warunków życia ludzi nie powinny nastąpić znaczące negatywne oddziaływania, choć na pewno wzrośnie presja antropogeniczna obszarów. Zmiany struktury przestrzennej nie wskazują na znaczący wzrost obciążeń środowiska wynikających z zwiększonego zakresu zagospodarowania tych terenów w stosunku do obserwowanego aktualnie stanu środowiska. Ponadto większość z tych obszarów była już wcześniej wskazana pod zainwestowanie (oraz faktycznie była zurbanizowana w całości lub w części) a studium koryguje zapisy dotyczące wskaźników zainwestowania lub jej formy i funkcji. Potencjalnie jedynie w kontekście obszaru w Pałubicach (nr 2) można spodziewać się większego obciążenia zastanych walorów środowiskowych i przyrodniczych jak również zauważalnych zmian w strukturze zainwestowania oraz w strukturze przyrodniczej- ze względu na lokalizację w sąsiedztwie wód powierzchniowych, na terenach zadrzewionych, o wysokich walorach krajobrazowych. Podobnie w przypadku obszarów na których planowana jest realizacja farm fotowoltaicznych, Inwestycje z tego zakresu mocno ingerują w krajobraz – w tym przypadku silnie zurbanizowany, co może dodatkowo wpływać na subiektywną ocenę wartości przestrzeni oraz sprzyjać powstawaniu konfliktów społecznych -szczególnie na styku z terenami zabudowy mieszkaniowej, Obszary rozwoju farm solarnych są uważane za mało atrakcyjne pod względem wizualnym i w odczuciu użytkowników terenów mogą prowadzi do spadku wartości i atrakcyjności działek sąsiednich. Zakres zmian na tych obszarach nie będzie jednak na tyle znaczący, żeby mógł generować uciążliwości i oddziaływania na pozostałe komponenty środowiska przyrodniczego, w tym faunę i florę, warunki wodno – gruntowe, wzrost zanieczyszczenia powietrza. W pewnym stopniu wpływ na walory środowiska nastąpi – będzie związany z ograniczeniem powierzchni biologicznie czynnych, zmniejszeniem różnorodności biologicznej oraz wspomnianych już wyżej – obniżeniem

walorów krajobrazowych oraz pogorszeniem komfortu zamieszkania w sąsiedztwie. Jednak są to uciążliwości potencjalne, zauważalne raczej w przypadku intensywnego zainwestowania, o maksymalnym wykorzystaniu powierzchni i znacznej intensyfikacji zabudowy/zainwestowania.

Tabela 1. Zmiany struktury przestrzennej oraz ocena oddziaływań na środowisko

Obszar	Kierunek zmian	Stopień przekształceń i ocena walorów przyrodniczych i krajobrazowych	Ocena oddziaływania na środowisko (synteza)	Ocena oddziaływań na środowisko w kontekście obszarów prawie chronionych (synteza)
Obszar nr 1 – Puzdrowo (12.8)	Obszar wskazany jest pod zabudowę mieszkaniową jednorodzinną. Powierzchnia: ok. 0,23 ha.	Średni - obszar o niskim stopniu przekształceń środowiska, o wysokim udziale powierzchni aktywnych biologicznie, o niskiej bioróżnorodności, w sąsiedztwie obszarów zabudowanych, rolnych, przekształconych.	Nie wskazuje się znaczących negatywnych oddziaływań na środowisko, teren nie posiada wysokich walorów przyrodniczych, zlokalizowany w sąsiedztwie terenów przekształconych poza zbiorowiskami fauny i flory, poza zasięgiem wód powierzchniowych, użytków leśnych.	Obszar położony w granicach Gowidlińskiego OChK oraz otuliny <u>Kaszubskiego Parku Krajobrazowego</u> . Sposób zainwestowania (przy zachowaniu niższej intensywności, na niewielkiej powierzchni) nie wpływa na powstanie nowych znaczących oddziaływań i uciążliwości dla obszaru i nie jest sprzeczny z zasadami ochrony o ile zostaną zachowane zasady zainwestowania ustalone dla tej formy ochrony przyrody. Istotne jest zachowanie naturalnych walorów środowiska i krajobrazu w bezpośrednim sąsiedztwie zbiorników wodnych i ochrona ich przed uciążliwościami pochodzącymi z terenów zainwestowania. Zabudowa, zgodnie z zasadami ochrony nie powinna znacząco oddziaływać na środowisko
Obszar nr 2 – Pałubice (11.9)	Obszar wskazany jest pod zabudowę produkcji, składów, magazynów, tereny zabudowy usługowej przy jednoczesnym zachowaniu leśnego charakteru obszaru i z obowiązkiem ochrony całego drzewostanu. Powierzchnia: ok. 3,46 ha	Średni – w granicach wskazanych w studium, obszar obejmujący w części zabudowę, zlokalizowany w sąsiedztwie zwartej zabudowy wsi, ale na terenach o względnie podwyższonych walorach przyrodniczych – terenach leśnych zmiany w strukturze przestrzennej nie powinny być jednak znaczące poprzez wskazanie zachowania istniejącego drzewostanu	Nie wskazuje się znaczących negatywnych oddziaływań na środowisko przy zachowaniu istniejących walorów środowiska przyrodniczego – użytków leśnych. Preferuje się realizację ekstensywnych form zainwestowania.	Obszar położony w granicach <u>Kaszubskiego Parku Krajobrazowego</u> . Sposób zainwestowania nie wpływa na powstanie nowych oddziaływań i uciążliwości dla obszaru i nie jest sprzeczny z zasadami ochrony. Istotne jest zachowanie naturalnych walorów środowiska i krajobrazu w bezpośrednim sąsiedztwie opracowania.
Obszar nr 3 – Sierakowska Huta (14.4)	Obszar wskazany do zabudowy mieszkaniowej jednorodzinnej i wielorodzinnej. Powierzchnia: ok. 0,32 ha	Niski – w granicach wskazanych w studium, obszar zlokalizowany w rejonie istniejącej zabudowy wsi, na terenach o średnich walorach przyrodniczych, typowych dla okolicy - kompleksy leśne, oczka wodne uzupełniające zabudowę mieszkaniową. Obszar jest w części zabudowany.	Nie wskazuje się znaczących negatywnych oddziaływań na środowisko. Preferuje się realizację ekstensywnych form zainwestowania.	Obszar położony w granicach otuliny <u>Kaszubskiego Parku Krajobrazowego</u> . Sposób zainwestowania (przy zachowaniu niższej intensywności) powinien uwzględniać zasady zainwestowania dotyczące zachowania odległości od wód powierzchniowych. Istotne jest zachowanie naturalnych walorów środowiska i krajobrazu w bezpośrednim sąsiedztwie opracowania.

Aneks nr 4 do prognozy oddziaływania na środowisko zmiany studium uwarunkowań i kierunków zagospodarowania przestrzennego gminy Sierakowice (IV zmiana studium)

<p>Obszar nr 4 – Sierakowice (13.14)</p>	<p>Wprowadza się możliwość realizacji produkcji, składów, magazynów, tereny zabudowy usługowej; dopuszcza się zachowanie funkcji mieszkaniowych oraz wyznacza się obszar dopuszczalnej lokalizacji farm ogniw fotowoltaicznych o mocy powyżej 100 kW wraz ze strefami ochronnymi. Powierzchnia: ok. 4,35 ha</p>	<p>Niski – w granicach wskazanych w studium, obszar zlokalizowany na terenach istniejącej zabudowy, podlegać będzie przekształceniu, rewaloryzacji zabudowy, na terenach w granicach jednostki osadniczej, zurbanizowanych – o niskich i średnich walorach środowiska przyrodniczego.</p>	<p>Nie wskazuje się znaczących negatywnych oddziaływań na środowisko. Tereny wskazane do przekształceń istniejącego zainwestowania Planowane zainwestowania nie będzie generowało nowych uciążliwości dla środowiska.</p>	<p>Obszar położony w granicach otuliny Kaszubskiego Parku Krajobrazowego. Sposób zainwestowania powinien uwzględniać zasady zainwestowania obowiązujące dla obszarów chronionych, pod względem intensywności oraz szczegółowego sposobu zainwestowania. Inwestycja nie powinna zaliczać się do mogących znacząco oddziaływać na środowisko.</p>
<p>Obszar nr 5 – Puzdrowo (12.7)</p>	<p>Wprowadza się możliwość realizacji zabudowy mieszkaniowej jednorodzinnej, zabudowy zagrodowej i gospodarstwa rolnego. Powierzchnia: ok. 1,29 ha</p>	<p>Niski – w granicach wskazanych w studium, obszar zlokalizowany na terenach istniejącej zabudowy wskazany do uzupełnienia zainwestowania w podobnym kierunku (mieszkaniowym, rolniczym). Teren posiada średnie walory przyrodnicze, w sąsiedztwie zbiornik wodny – jez. Świniewo</p>	<p>Nie wskazuje się aktualnie ryzyka powstania znaczących negatywnych oddziaływań na środowisko przy zachowaniu istniejących walorów środowiska przyrodniczego oraz wkomponowania zabudowy w zastaną strukturę przyrodniczą. Nastąpi kontynuacja przekształceń na tym obszarze, powieszenie zasięgu obszarów zabudowanych.</p>	<p>Obszar położony w granicach otuliny Kaszubskiego Parku Krajobrazowego. Sposób zainwestowania powinien uwzględniać zasady zainwestowania obowiązujące dla obszarów chronionych, pod względem intensywności oraz szczegółowego sposobu zainwestowania w sąsiedztwie wód powierzchniowych. Istotne jest zachowanie naturalnych walorów środowiska i krajobrazu. Nie wskazuje się ryzyka powstania znaczących negatywnych oddziaływań na środowisko przyrodnicze.</p>
<p>Obszar nr 6 – Sierakowice (13.15)</p>	<p>Obszar wskazany pod zabudowę produkcji, składów, magazynów, tereny zabudowy usługowej; dopuszcza się mieszkanie dla właściciela prowadzącego działalność oraz wyznacza się obszar dopuszczalnej lokalizacji farm ogniw fotowoltaicznych o mocy powyżej 100 kW wraz ze strefami ochronnymi. Powierzchnia: ok. 0,71 ha</p>	<p>Niski – w granicach wskazanych w studium, obszar zlokalizowany na terenach w części zainwestowanych, w granicach ukształtowanej jednostki osadniczej, w sąsiedztwie terenów zabudowy intensywnej.</p>	<p>Nie wskazuje się negatywnych oddziaływań na środowisko. Zmiana formy zainwestowania na terenach już zurbanizowanych w proponowanej formie nie powoduje znaczących negatywnych oddziaływań na środowisko,</p>	<p>Obszar położony w granicach otuliny Kaszubskiego Parku Krajobrazowego. Sposób zainwestowania powinien uwzględniać zasady zainwestowania obowiązujące dla obszarów chronionych, pod względem intensywności oraz szczegółowego sposobu zainwestowania.</p>
<p>Obszar nr 7 – Sierakowice (13.16)</p>	<p>Obszar wskazany pod zabudowę produkcji, składów, magazynów, tereny zabudowy usługowej; dopuszcza się mieszkanie dla właściciela</p>	<p>Niski – w granicach wskazanych w studium, obszar zlokalizowany na terenach w części zainwestowanych, w granicach ukształtowanej jednostki osadniczej, w sąsiedztwie terenów</p>	<p>Nie wskazuje się negatywnych oddziaływań na środowisko. Zmiana formy zainwestowania na terenach już zurbanizowanych w proponowanej formie nie powoduje znaczących negatywnych oddziaływań</p>	<p>Obszar położony w granicach otuliny Kaszubskiego Parku Krajobrazowego. Sposób zainwestowania powinien uwzględniać zasady zainwestowania obowiązujące dla obszarów chronionych, pod względem intensywności oraz szczegółowego sposobu</p>

	<p>prowadzącego działalność oraz wyznacza się obszar dopuszczalnej lokalizacji farm ogniw fotowoltaicznych o mocy powyżej 100 kW wraz ze strefami ochronnymi. Powierzchnia: ok. 9,86 ha</p>	<p>zabudowy intensywnej.</p>	<p>na środowisko,</p>	<p>zainwestowania.</p>
--	---	------------------------------	-----------------------	------------------------

Oddziaływania związane ze zmianą struktury przestrzennej obszarów w każdym z ocenianych obszarów będą bezpośrednie pod kątem wpływu na powierzchnię ziemi, strukturę przyrodniczą, wody powierzchniowe i gruntowe, walory krajobrazowe, zachowanie bioróżnorodności, faunę i florę pośrednie pod kątem wpływu na wody podziemne, obszary prawnie chronione. Skala zainwestowania nie powinna spowodować stałych lub długookresowych znaczących oddziaływań na zdrowie i życie ludzi, gatunki roślin i zwierząt – jeśli zainwestowanie będzie realizowane zgodnie z zasadami ochrony i z poszanowaniem walorów krajobrazu i środowiska – dotyczy to głównie obszarów wskazanych pod zabudowę mieszkaniową, które zajmują mniejsze powierzchnie. Największe wymagania pod względem środowiskowym będzie miała lokalizacja zainwestowania w granicach Parku Krajobrazowego, na terenach w sąsiedztwie lasów – Pałubice 2. W fazie realizacji zainwestowania na pewno mogą wystąpić oddziaływania chwilowe lub krótkoterminowe. Prognozuje się, że oddziaływania związane z obszarami objętymi niniejszą zmianą studium pozostają aktualne w treści rozdz. 7 podstawowej wersji prognozy pt. „Analiza i ocena przewidywanych, znaczących oddziaływań ustaleń projektu studium uwarunkowań i kierunków zagospodarowania przestrzennego”. Generalnie nie wskazuje się ryzyka powstania oddziaływań skumulowanych, choć takie w skali lokalnej mogą wystąpić w przypadku powiększania terenów pod zabudowę mieszkaniową.

Spośród analizowanych obszarów – trzy w Sierakowicach (nr 4, 5, 6, 7) są objęte ustaleniami obowiązującego miejscowego planu zagospodarowania przestrzennego, który aktualnie determinuje już sposób zainwestowania: dla obszaru nr 4 w kierunku zabudowy mieszkaniowo – usługowej oraz rzemiosła, w przypadku obszaru nr 5 – w kierunku rolnym i zabudowy mieszkaniowej, a w przypadku obszaru nr 6 i 7 – w kierunku produkcyjno - przemysłowym. Zmiana studium w tych przypadkach zasadniczo kontynuuje przesądzenie planistyczne i zmienia funkcji terenu z niewskazanych pod zainwestowanie na objęte możliwością zabudowy. Pozostałe obszary (poza fragmentami obszaru nr 2) nie były wskazane pod zabudowę w dotychczasowej wersji studium.

W przypadku większości obszarów zmiana w kierunku zabudowy lub wskazanego zainwestowania stanowi kontynuację procesów już widocznych w sąsiedztwie i nie są to rejony całkowicie nowych struktur przestrzennych oderwanych od wykształconego układu przestrzennego oraz komunikacyjnego. Niektóre obszary jednak mogą znacząco ingerować w zastaną strukturę przestrzenną i przyrodniczą – dotyczy to głównie obszarów, na których planowany jest rozwój systemów fotowoltaicznych – w Sierakowicach, na terenach przeznaczonych aktualnie pod zabudowę produkcyjno – przemysłową. Instalacje wytwarzania energii słonecznej należą do jednych z bardziej ekologicznych źródeł pozyskiwania energii, które coraz powszechniej są stosowane w Polsce. W regionie

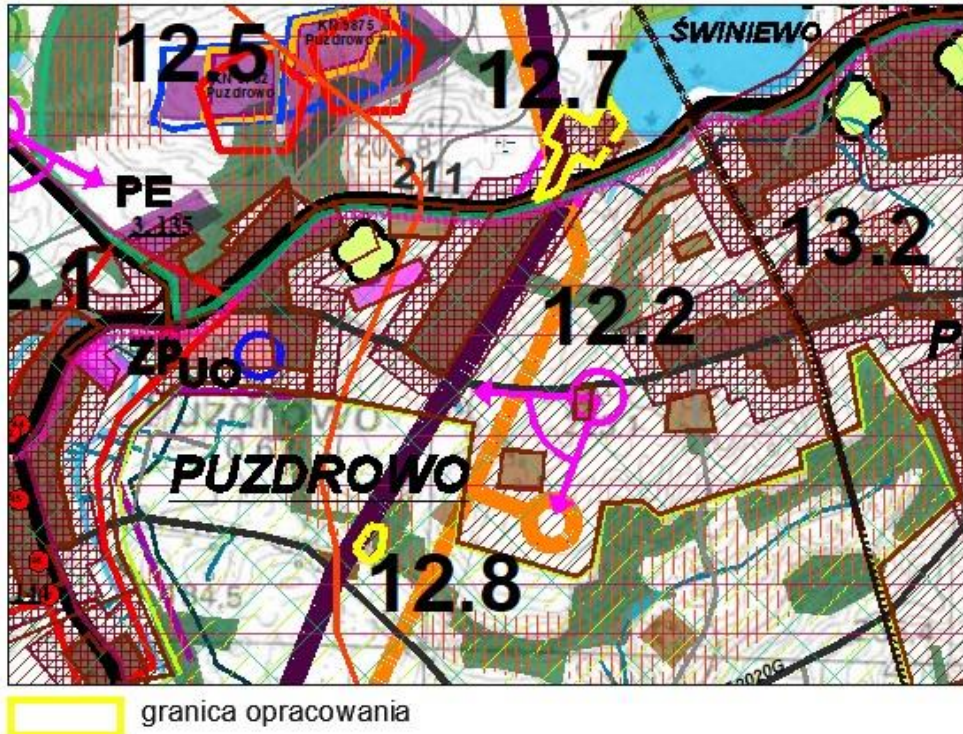
pomorskim instalacje takie są coraz popularniejsze i spotykane coraz częściej nie tylko w formie ogniw montowanych na dachach, ale również jako instalacje przestrzenne posadowione na gruncie.

Wprowadzenie nowych kierunków zagospodarowania nie będzie zapewne neutralne dla środowiska przyrodniczego, w szczególności na walory krajobrazowe - w zależności od obserwatora realizacja tego typu inwestycji może być uciążliwa i wątpliwa pod względem estetyki i wglądu w krajobraz. Poza tym inwestycja tego typu nie zabiera siedliska przyrodniczych, nie ingeruje w wody powierzchniowe i podziemne. W ograniczony sposób wpływa na przekształcenia powierzchni ziemi. Uszczegółowienie opisu oraz skali i zakresu potencjalnych, ewentualnych oddziaływań możliwe na etapie opracowania planu miejscowego pozwoli na bardziej szczegółową analizę ewentualnych zmian w środowisku dla ocenianych terenów oraz na zakres przestrzenny przyszłych inwestycji

Uznaje się za aktualne ustalenia i zapisy prognozy oddziaływania na środowisko w zakresie terenów zainwestowanych (rozdz. 7.3 podstawowej wersji prognozy). Projektowane zainwestowanie terenu określone ustaleniami zmiany studium stanowi zapisy w większości neutralne z punktu widzenia ochrony walorów środowiska w skali gminy. Jak wspomniano powyżej najbardziej ingerującymi i zmieniającymi zastane komponenty środowiska przyrodniczego będą zmiany na obszarze nr 2 (zabudowa produkcji, usług, składów, działalności gospodarczych) oraz jedynie pod względem krajobrazowym – obszary nr 4, 6, 7 (uzupełnienie istniejącego przeznaczenia systemami ogniw solarnych).

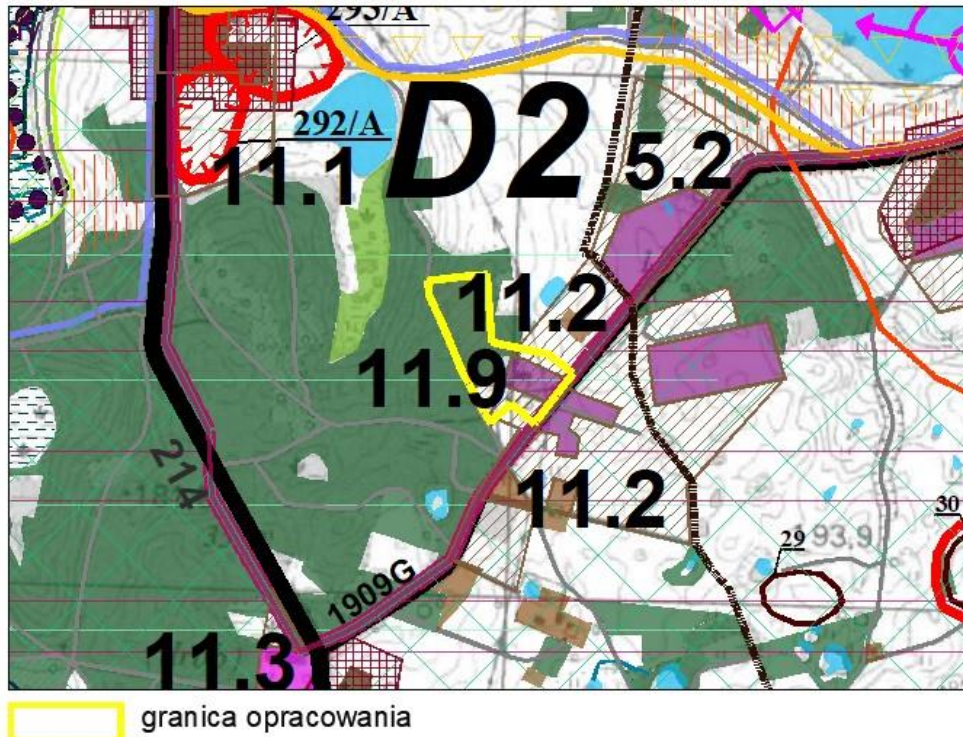
Rozwiązaniem eliminującym lub minimalizującym ewentualne oddziaływania na środowisko związane z realizacją zainwestowania na tych terenach powinno być ograniczenie powierzchni zainwestowanych do minimum, z zachowaniem w stanie naturalnym elementów osnowy ekologicznej (zadrzewień, oczek wodnych, ukształtowania terenu, otwarcie widokowych). Ponadto zaleca się wprowadzenie zieleni izolacyjnej, która stanowić będzie nie tylko barierę akustyczną, ale również będzie miała charakter ochrony krajobrazowej, jak również w celu zwiększania różnorodności biologicznej i kompensacji przyrodniczej obszarów. Dotyczyć to powinno przede wszystkim obszarów w Sierakowicach. W przypadku obszaru nr 2 wskazuje się konieczność zachowania jak największej powierzchni lasów i wkomponowanie nowej zabudowy w istniejący drzewostan. Pozwoli to na równowagę funkcji związanych z ochroną przyrody i krajobrazu oraz funkcji związanych z zainwestowaniem, a poza tym może przyczynić się do wzrostu atrakcyjności takiego obszaru, przy zachowaniu siedlisk przyrodniczych. Działania minimalizujące skutki tego typu inwestycji zostały również opisane w rozdz. 8 wersji podstawowej prognozy i odpowiadają zalecanym działaniom dla obszarów, dla których wskazuje się zmiany struktury przestrzennej w przedmiotowej zmianie studium.

Rysunek 10 Granice obszaru opracowania nr 1 i 5 na tle projektowanej struktury przestrzennej określonej w projekcie zmiany studium



Źródło: opracowanie własne

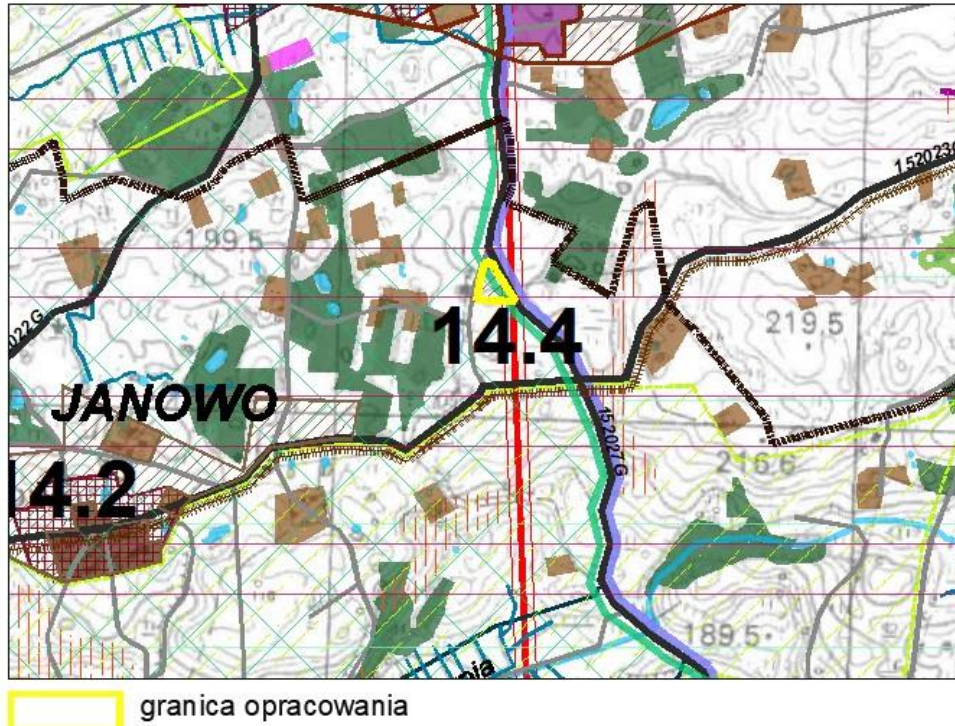
Rysunek 11 Granice obszaru opracowania nr 2 na tle projektowanej struktury przestrzennej określonej w projekcie zmiany studium



Źródło: opracowanie własne

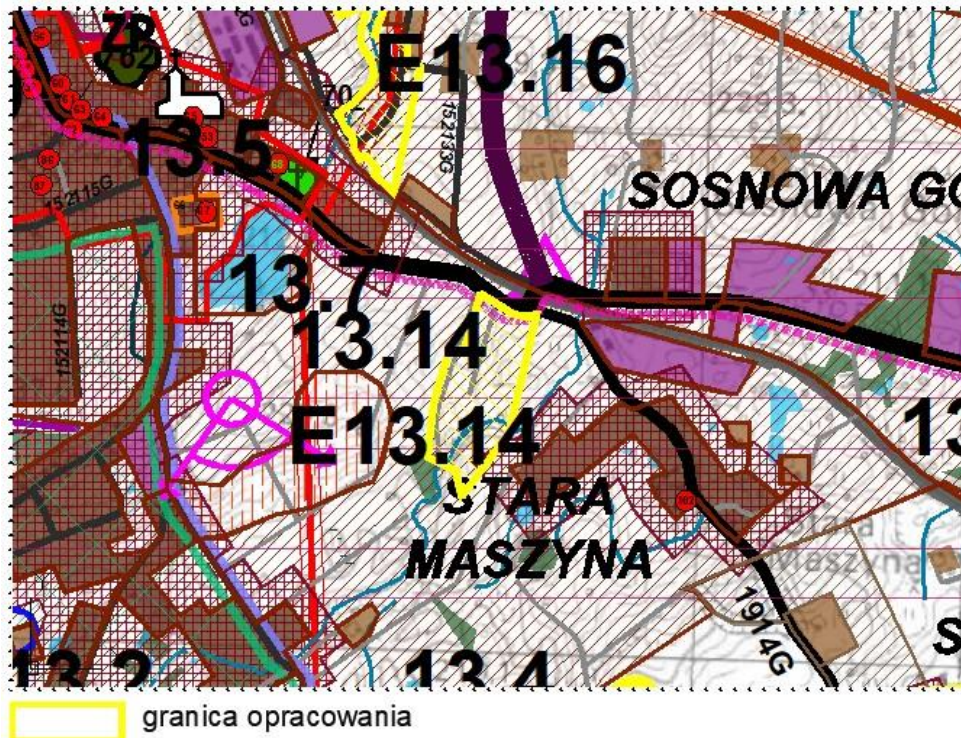


Rysunek 12 Granice obszaru opracowania nr 3 na tle projektowanej struktury przestrzennej określonej w projekcie zmiany studium



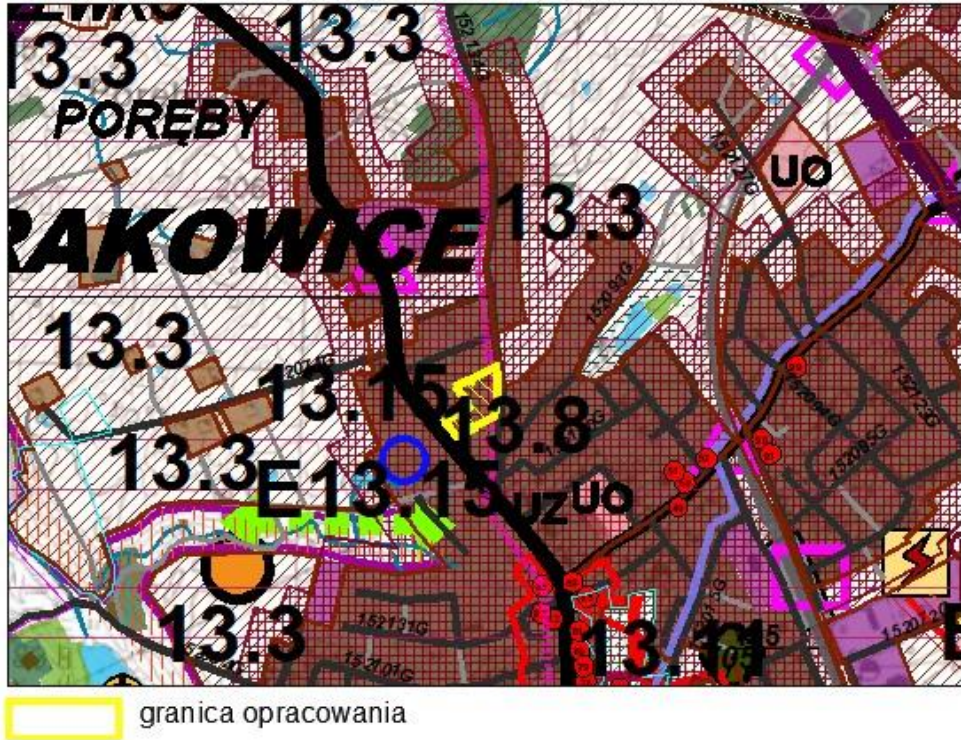
Źródło: opracowanie własne

Rysunek 13 Granice obszaru opracowania nr 4 na tle projektowanej struktury przestrzennej określonej w projekcie zmiany studium



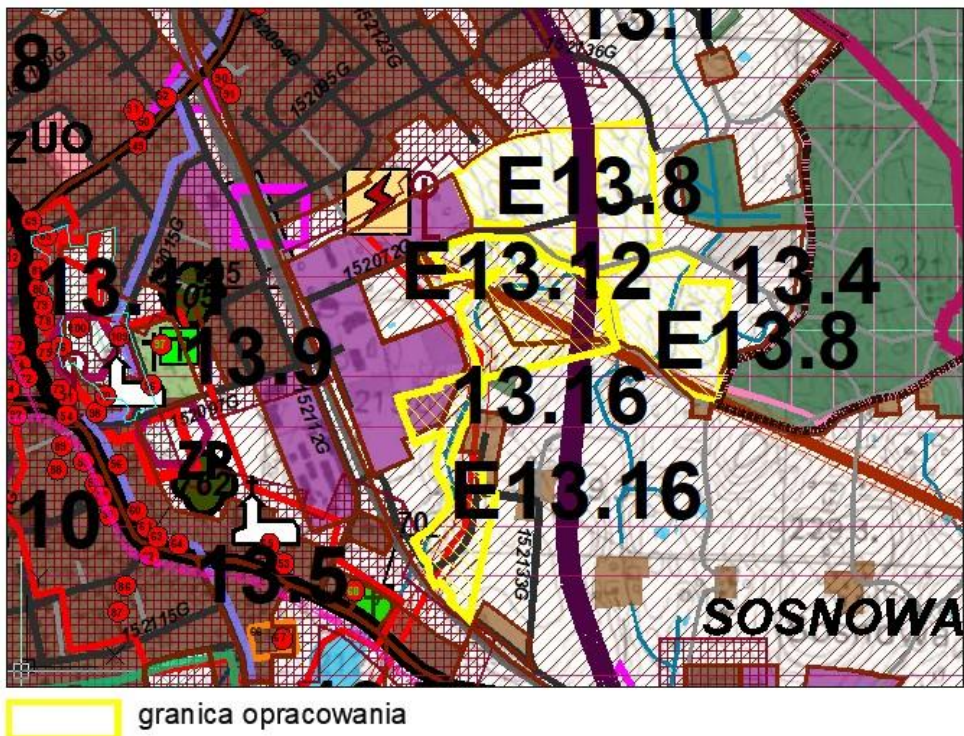
Źródło: opracowanie własne

Rysunek 14 Granice obszaru opracowania nr 6 na tle projektowanej struktury przestrzennej określonej w projekcie zmiany studium



Źródło: opracowanie własne

Rysunek 15 Granice obszaru opracowania nr 7 na tle projektowanej struktury przestrzennej określonej w projekcie zmiany studium



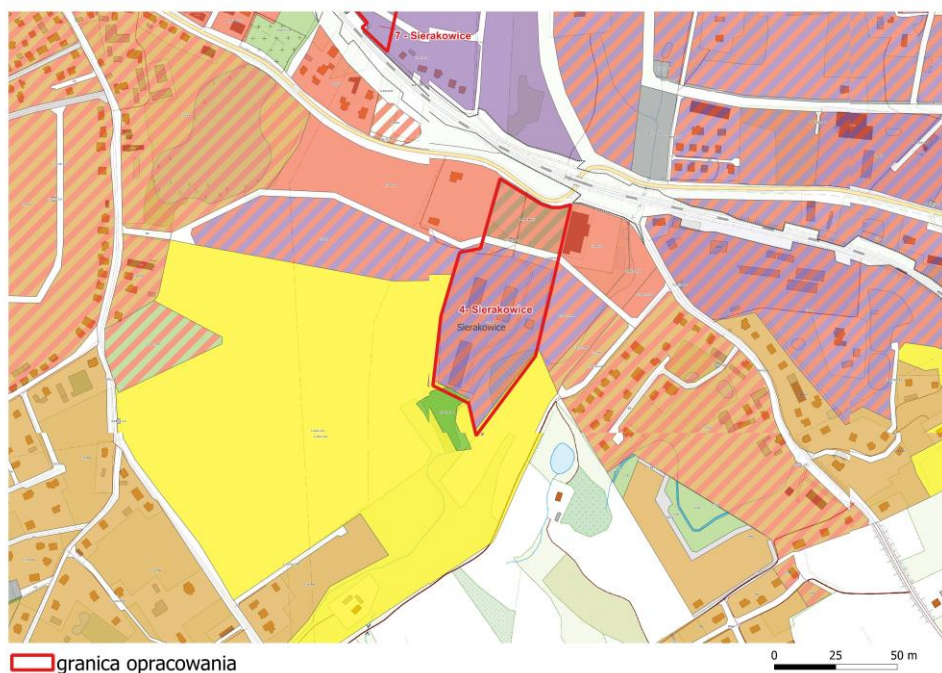
Źródło: opracowanie własne

## 5 Ocena i charakterystyka powiązań z dokumentami strategicznymi, wariantów alternatywnych, monitoringu ustaleń prognozy i zmiany studium

Analizowana zmiana studium w zakresie wskazanym wyżej w niniejszym aneksie wpisuje się w cele strategiczne i realizacyjne określone w dokumentach programujących gminy (obowiązujące studium uwarunkowań i kierunków zagospodarowania przestrzennego, strategia rozwoju gminy, powiatu, inne dokumenty strategiczne i programujące) jak również w cele zawarte w opracowaniach dotyczących ochrony środowiska na poziomie regionalnym i lokalnym.

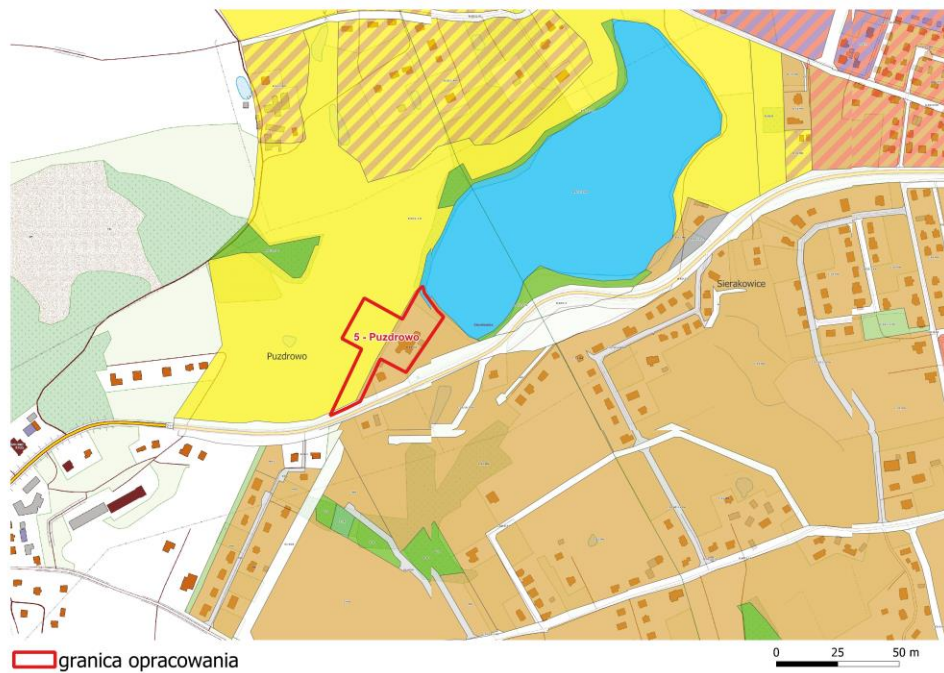
Brak uchwalenia zmiany studium nie przyczyni się do negatywnych ani pozytywnych zmian w strukturze przyrodniczej obszaru, który pozostaje w swoim doczasowym użytkowaniu. Niektóre tereny są już zdeterminowane planistycznie (nr: 4, 5, 6, 7), a większość w części zainwestowana (poza obszarem nr 1 w Puzdrowie – niewielki obszar pod zabudowę mieszkaniową). Odstąpienie od uchwalenia nowej wersji studium uniemożliwi jednak realizację (kontynuację) niektórych zamierzeń inwestycyjnych, jak również może doprowadzić do podjęcia niewłaściwych decyzji planistycznych pod względem zachowania ładu przestrzennego i ryzyku doprowadzenia w konsekwencji do dysproporcji przestrzenno – przyrodniczych. Ze względu między innymi na istniejące zmiany przestrzenno - przyrodnicze w tym rejonie nie ma podstaw do odstępowania wprowadzenia zmian w polityce przestrzennej gminy w tym zakresie, ale powinny one zostać uszczegółowione w przypadku opracowania planów miejscowych dla tych rejonów (w szczególności dotyczy do intensywności zainwestowania, granic zainwestowania, pozostawienia obszarów wolnych od zabudowy oraz zasad wyposażenia w infrastrukturę techniczną), w tym granic terenów farm solarnych w Sierakowicach wraz z zachowaniem stref ochronnych, szczególnie od terenów zabudowy mieszkaniowej i związanych ze stałym lub długoterminowym przebywaniem ludności.

Rysunek 16 Obszar nr 4 na tle obowiązującego miejscowego planu zagospodarowania przestrzennego



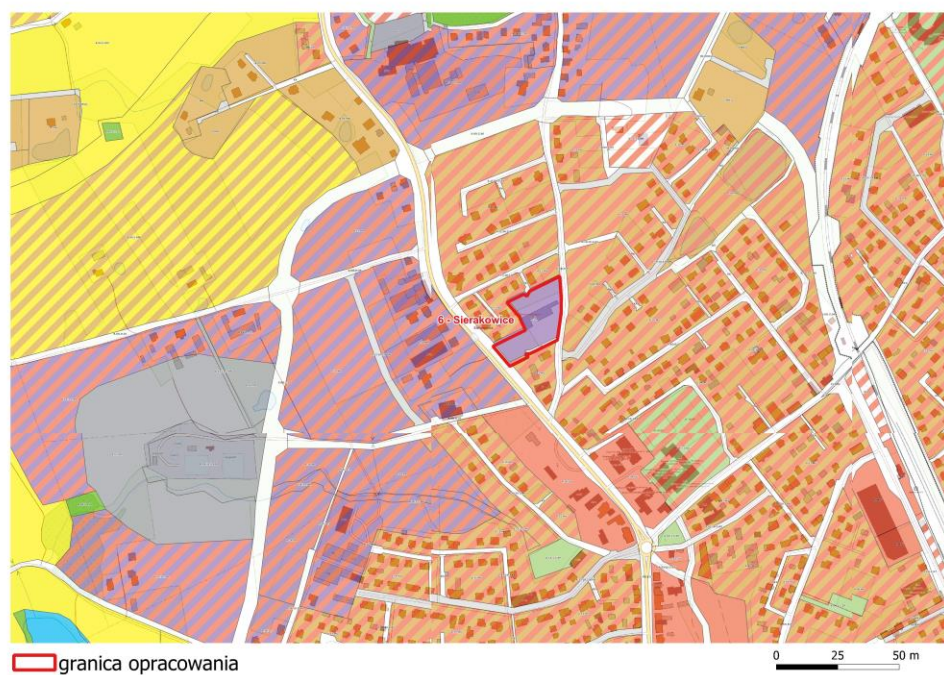
Źródło: sierakowice.e-mapa.net

Rysunek 17 Obszar nr 5 na tle obowiązującego miejscowego planu zagospodarowania przestrzennego



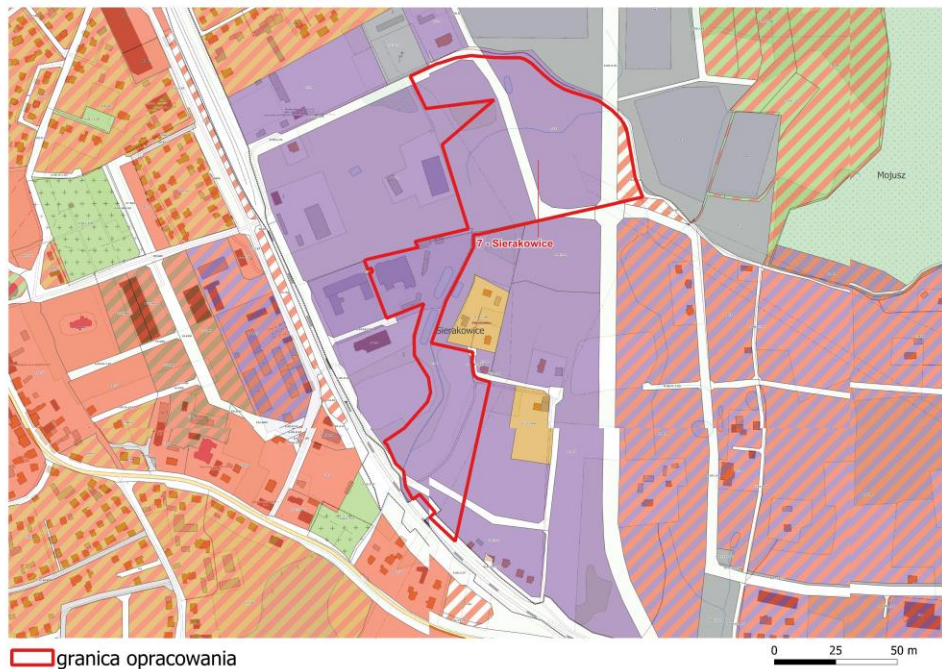
Źródło: sierakowice.e-mapa.net

Rysunek 18 Obszar nr 6 na tle obowiązującego miejscowego planu zagospodarowania przestrzennego



Źródło: opracowanie własne na podstawie [www.geoportal.gov.pl](http://www.geoportal.gov.pl)

Rysunek 19 Obszar nr 7 na tle obowiązującego miejscowego planu zagospodarowania przestrzennego



Źródło: opracowanie własne na podstawie [www.geoportal.gov.pl](http://www.geoportal.gov.pl)

Na etapie opracowania zmiany studium nie były rozważane warianty alternatywne. Charakter opracowania (duży stopień ogólności) i zakres przestrzenny i funkcjonalny wprowadzonych zmian nie dały na tym etapie podstaw do konstruowania innych zapisów i ustaleń niż te zawarte w studium. Wpływ proponowanych zmian w strukturze przestrzennej nie powinien w większości przypadków generować znacznych negatywnych skutków ani oddziaływać na ekosystem i pozostałe komponenty środowiska, poza faktycznym dodatkowym zmniejszeniem powierzchni biologicznie czynnych (te potencjalne uciążliwości lub zmiany zostały wskazane w treści aneksu – dotyczą obszarów lokalizacji farm fotowoltaicznych oraz zabudowy na terenach silnie zadrzewionych). Oceniając całościowo i generalizując obszary zmiany studium pozostaną bez wpływu na obszary prawnie chronione, w szczególności na Gowidliński Obszar Chronionego Krajobrazu oraz Kaszubski Park Krajobrazowy wraz z otuliną.

Realizacja ustaleń zmiany studium uwarunkowań i kierunków zagospodarowania przestrzennego nie powoduje skutków środowiskowych, których charakter mógłby posiadać znaczenie transgraniczne. Skala zagospodarowania zaproponowana w dokumencie ma charakter lokalny.

Wpływ ustaleń projektu zmiany studium na środowisko przyrodnicze w zakresie: jakości poszczególnych elementów przyrodniczych, dotrzymywaniu standardów jakości środowiska, obszarach występowania przekroczeń, występujących zmianach jakości elementów przyrodniczych i przyczynach tych zmian kontrolowany będzie w ramach systemu Państwowego Monitoringu Środowiska. Wyniki prowadzonego monitoringu prezentowane będą corocznie w raportach o stanie środowiska, wydawanych w formie ogólnodostępnej publikacji. Źródłami danych w tym zakresie mogą też być: Wojewódzka Baza Danych (prowadzona przez Marszałka Województwa), źródła administracyjne wynikające z obowiązków sprawozdawczych lub zapisów ustawowych (decyzje, zezwolenia, pozwolenia) czy badania statystyczne Głównego Urzędu Statystycznego.

Uznaje się za aktualne zapisy rozdz. 9 podstawowej wersji prognozy w zakresie propozycji dotyczących przewidywanych metod analizy skutków realizacji postanowień projektowanego dokumentu oraz częstotliwości jej przeprowadzania.

Uznaje się, że pozostałe ustalenia i zapisy podstawowej wersji prognozy oddziaływania na środowisko, w tym związane z potencjalnymi oddziaływaniami na środowisko przyrodnicze są aktualne dla niniejszej zmiany studium w zakresie merytorycznym oraz formalnym. Wnioski zawarte w tekście podstawowym prognozy nie straciły swojej aktualności w kontekście i zakresie wskazanym w zmianie studium.

Załącznikiem do niniejszego aneksu jest tekst podstawowy prognozy oddziaływania na środowisko opracowany przez Pracownię Ochrony Środowiska „Projekt 2000” Szymon Świtalski, opracowany w latach 2014 - 2017.

## **OŚWIADCZENIE**

Oświadczam, że spełniam wymagania, o których mowa w art. 74a ust. 2 pkt 2 ustawy z dnia 3 października 2008 r. o udostępnianiu informacji o środowisku i jego ochronie, udziale społeczeństwa w ochronie środowiska oraz o ocenach oddziaływania na środowisko (tj. Dz.U. 2023 poz. 1094 ze zm.). Jestem świadomy odpowiedzialności karnej za złożenie fałszywego oświadczenia.

*Arkadiusz Śmider*